



INFORME NACIONAL

**PROCEDIMIENTOS POLICIALES POR INFRACCIÓN
A LA LEY DE DROGAS N° 20.000**

SEGUNDO TRIMESTRE DE 2008

Santiago, Agosto de 2008

Presentación

El informe presenta las estadísticas sobre resultados de procedimientos policiales, informados por Carabineros de Chile, Policía de Investigaciones, Gendarmería de Chile y Servicio Nacional de Aduanas, correspondiente al segundo trimestre del año 2008.

Los datos son desagregados considerando la nueva configuración regional, es decir, incluyendo las regiones de Arica y Parinacota y de Los Ríos.

Se presentan estadísticas descriptivas. Se entiende por estadísticas descriptivas el proceso mediante el cual se recolectan, agrupan y presentan los resultados de los procedimientos policiales por infracción a la Ley de Drogas de manera que sea posible describir fácil y rápidamente los datos.

Glosario

1.- Procedimientos policiales. Designa las operaciones realizadas por ambas policías, Gendarmería de Chile y el Servicio Nacional de Aduanas, en el marco de las infracciones a la Ley de Drogas, con resultado de decomisos y/o detenciones, que son informados a la División de Seguridad Pública del Ministerio del Interior, a través de un instrumento diseñado para tal efecto.

Estas operaciones, se clasifican conforme a los siguientes tipos de operativos:

- **Operación especial:** Trata de aquellas operaciones que son el resultado de un proceso de investigación de larga data, generalmente con una denominación particular, que ha demandado importante inversión de recursos.
- **Operativo especial de control:** Comprende aquellas operaciones especiales implementadas, ya sea por orden de la autoridad competente o la planificación institucional. En ocasiones son desarrolladas en conjunto por ambas policías.
- **Delito flagrante:** De acuerdo al Código Procesal Penal (Art.130), se entenderá que se encuentra en situación de flagrancia:
 - a) El que actualmente se encontrare cometiendo delito.
 - b) El que acabare de cometerlo.
 - c) El que huyere del lugar de comisión del delito y fuere designado por el ofendido u otra persona como autor o cómplice.
 - d) El que, en un tiempo inmediato a la perpetración de un delito, fuere encontrado con objetos procedentes de aquel o con señales, en sí mismo o en sus vestidos, que permitieren sospechar su participación en él, o con las armas o instrumentos que hubieren sido empleados para cometerlo.

Se entenderá por tiempo inmediato todo aquel que transcurriera entre la comisión del hecho y la captura del imputado, siempre que no hubiere transcurrido más de 12 horas.

- **Orden simple y orden amplia de investigar:** Se trata de órdenes de investigar emanadas de un fiscal competente y que se distinguen de acuerdo a las facultades que otorga.

2.- Detenciones. Señalan el número de capturas practicadas por las policías, en el marco de las operaciones por infracción a la Ley de Drogas. Los registros miden la frecuencia de un evento (N° de capturas) y no un número de individuos. Las detenciones se clasifican según la infracción que las origina y que es consignada por el funcionario responsable al momento de producirse el procedimiento (tráfico, porte, consumo).

3.- Incautaciones de armas. Se refiere a las armas recuperadas en los procedimientos generados por infracción a la Ley de Drogas. Las estadísticas no representan la totalidad de armas incautadas en el país por otros delitos. La tipificación comprende armas de fuego cortas, largas, automáticas, semiautomáticas y hechizas. También incluye armas blancas.

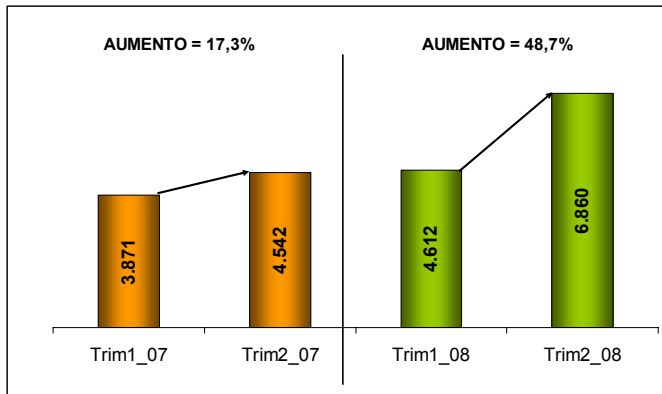
PANORAMA NACIONAL SEGUNDO TRIMESTRE AÑO 2008

PROCEDIMIENTOS POLICIALES

Durante el segundo trimestre del año 2008, los organismos de control policial informaron un total de 6.860 procedimientos en materia de infracción a la Ley de Drogas.

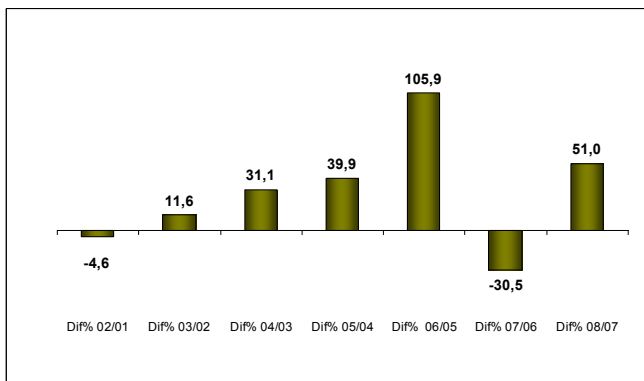
Respecto de los procedimientos informados en el segundo trimestre del año 2008, se observa un aumento de 48,7% (de 4.612 a 6.860). En términos absolutos equivale a 2248 procedimientos más. Este aumento es mayor al observado en el mismo período del año 2007 de 17,3%.

Gráfico 1: Variación de los procedimientos policiales entre 1ros y 2dos trimestres Período 2007 – 2008



Respecto de las variaciones observadas para el mismo período (2do trimestre) en años anteriores, el aumento porcentual de 51,0% observado entre 2007 y 2008 contrasta con la disminución registrada durante los años 2006 a 2007 (-30,5%).

Gráfico 2: Variación porcentual interanual del número de procedimientos policiales entre los 2do Trimestre período 2001 – 2008



DESGLOSE SEGÚN TIPO DE PROCEDIMIENTO

Al observar la composición de los procedimientos policiales del segundo trimestre (año 2008), se aprecia que la mayor cantidad de hechos reportados corresponde a delitos flagrantes (95,5%). Las ordenes de entrada y registro que representan un 1,9% del total, aumentaron en un 212,2% (de 41 a 128 ordenes).

Gráfico 3: Distribución porcentual según tipo de procedimiento policial – segundo trimestre año 2008

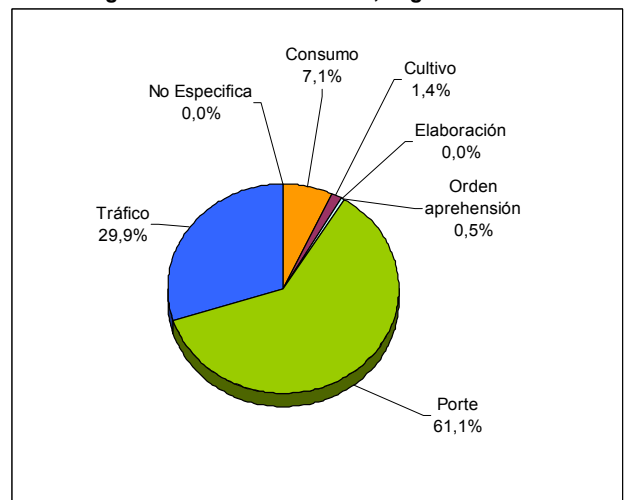


DETENCIONES

En el segundo trimestre del año 2008 se informaron 9.870 detenciones por infracciones a la Ley de Drogas. La mayor cantidad se realizó por porte (61,1%), tráfico (29,9%) y consumo (7,1%).

Respecto del segundo trimestre del año 2007, las detenciones registran un aumento de 52,2%. En términos absolutos equivale a 3.384 detenciones más (de 6.486 a 9.870 detenciones).

Gráfico 4: Distribución porcentual de detenciones total país Segundo Trimestre Año 2008, según infracción



DECOMISOS SEGÚN TIPO DE DROGA

En el segundo trimestre del año 2008, los mayores decomisos de droga se realizaron por marihuana procesada con 4.156,5 kilos, pasta base de cocaína con 1.865,6 kilos y clorhidrato de cocaína con 791,5 kilogramos. Destacan también los decomisos de fármacos con 11.505 unidades y plantas de marihuana con 6.786 unidades.

En comparación con el mismo período del año 2007, los principales crecimientos se registran en los decomisos de marihuana procesada (211,4%) y los fármacos (10,1%). Disminuyen los decomisos de plantas de marihuana (-62,5%), de clorhidrato de cocaína (-9,9%) y pasta base de cocaína (-5,2%).

Cabe señalar que, el aumento observado en los decomisos de marihuana procesada se debe principalmente a tres procedimientos sobre los 800 kilos, realizados en la Región Metropolitana, por la BRIANT Metropolitana de la Policía de Investigaciones de Chile y OS7 de Santiago de Carabineros de Chile.

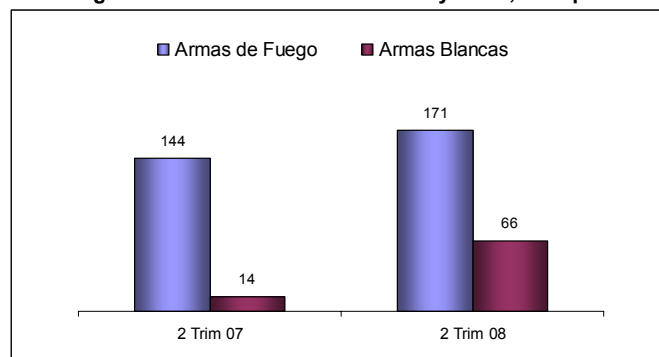
**Tabla N° 1: Total nacional de decomisos por tipo de drogas
Período segundos trimestre años 2005 a 2008**

Tipo de droga	Trimestres				Variación %	
	2do trim 2005	2do trim 2006	2do trim 2007	2do trim 2008	tr2_07 / tr2_06	tr2_08 / tr2_07
C. de Cocaína (kilos)	720,85	508,32	878,60	791,50	72,8%	-9,9%
Pasta Base de Cocaína (kilos)	1.058,89	1.427,42	1.968,21	1.865,57	37,9%	-5,2%
Marihuana Procesada (kilos)	1.264,43	1.076,58	1.334,67	4.156,47	24,0%	211,4%
Plantas de Marihuana (unid.)	2.142	11.184	18.102	6.786	61,9%	-62,5%
Fármacos (unid.)	2.198	396.119	10.454	11.505	-97,4%	10,1%
Heroína (Kilos)	5,41	5,95	0,00	0,00	-100,0%	-

INCAUTACIONES DE ARMAS

En el segundo trimestre del año 2008 se incautaron 66 armas blancas y 171 armas de fuego. Respecto de igual período del año 2007 se observa un crecimiento de 18,7% (de 144 a 171 unidades) en la incautación de armas de fuego, y un aumento de 371,4% (de 14 a 66 unidades) en armas blancas.

**Gráfico 5: Número de armas incautadas según tipo
Segundo trimestre de los años 2007 y 2008, total país**

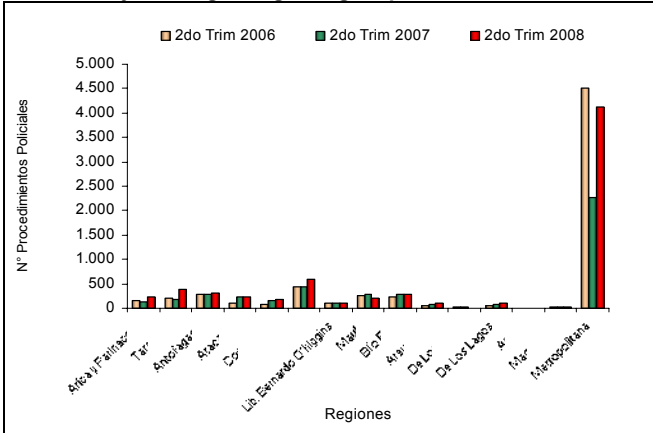


PANORAMA REGIONAL SEGUNDO TRIMESTRE AÑO 2008

PROCEDIMIENTOS POLICIALES

Desde el punto de vista territorial, en el segundo trimestre del año 2008 las acciones de control se concentraron principalmente en las regiones Metropolitana, Valparaíso, Tarapaca y Antofagasta. En conjunto representan el 78,6% del total de procedimientos del país. Esta distribución es similar a la observa en los años 2006 y 2007.

Gráfico 5: Número de procedimientos policiales por infracción a la Ley de Drogas según región periodo 2006 – 2008



CRECIMIENTO PORCENTUAL POR REGIÓN

Respecto del mismo periodo del año 2007, los principales crecimientos en los procedimientos policiales por droga se registran en las regiones de Tarapacá (97,4%), Metropolitana (81,4%), Arica y Parinacota (70,7%) y la Región de Magallanes (50,0%). En contraste las principales disminuciones se registran en la Región de Los Ríos (-55,6%) y la Región del Maule (-25,4%).

Tabla N° 2: Procedimientos policiales por Ley de Drogas según región, 2do trimestre año 2008 y variación porcentual respecto año 2007

Región	2do Trim 2008		Variación Porcentual
	frec	%	tr2_08 / tr2_07
Arica y Parinacota	227	3,3%	70,7%
Tarapacá	381	5,6%	97,4%
Antofagasta	300	4,4%	7,1%
Atacama	235	3,4%	3,5%
Coquimbo	170	2,5%	13,3%
Valparaíso	590	8,6%	35,3%
Lib. Bernardo O'higgins	100	1,5%	2,0%
Maule	208	3,0%	-25,4%
Bío Bío	287	4,2%	5,1%
Araucanía	103	1,5%	30,4%
De Los Ríos	12	0,2%	-55,6%
De Los Lagos	91	1,3%	30,0%
Aysén	12	0,2%	20,0%
Magallanes	21	0,3%	50,0%
Metropolitana	4123	60,1%	81,4%
Pais	6.860	100,0%	51,0%

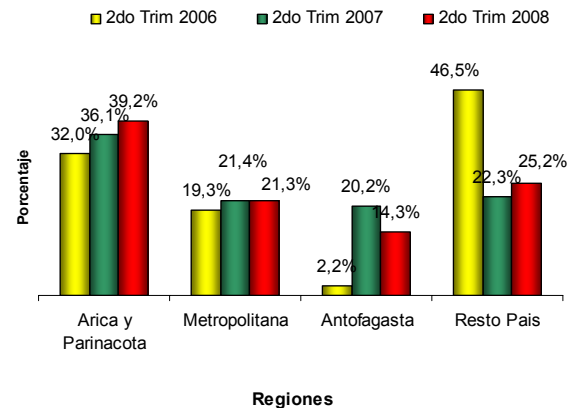
DECOMISOS SEGÚN TIPO DE DROGA

a) Clorhidrato de cocaína

En el segundo trimestre del año 2008, los decomisos de clorhidrato de cocaína se concentran principalmente en la región de Arica y Parinacota (39,2%), Región Metropolitana (21,3%) y la Región de Antofagasta (14,3%). Estas tres regiones concentran el 74,8% del total decomisado en el país.

En el segundo trimestre de los años 2006 y 2007, la Región de Arica y Parinacota concentra las mayores cantidades de decomisos de clorhidrato de cocaína.

Gráfico 6: Distribución porcentual de decomisos de clorhidrato de cocaína, según regiones

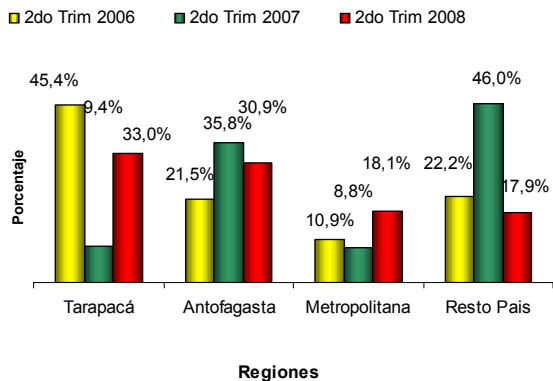


b) Pasta base de cocaína

Los decomisos de pasta base de cocaína, en segundo trimestre del año 2008, se concentran en las regiones de Arica y Parinacota (33,0%), Antofagasta (30,9%), y la Metropolitana (18,1%). Estas regiones concentran el 82,1% del total nacional.

Durante el segundo trimestre del año 2008, la Región de Arica y Parinacota y Metropolitana aumentaron su participación respecto a igual trimestre año anterior, en los decomisos del total nacional. Por otra parte, la Región de Antofagasta disminuyó su participación de 35,8% a 30,9%.

Gráfico 7: Distribución porcentual de decomisos de pasta base de cocaína según región

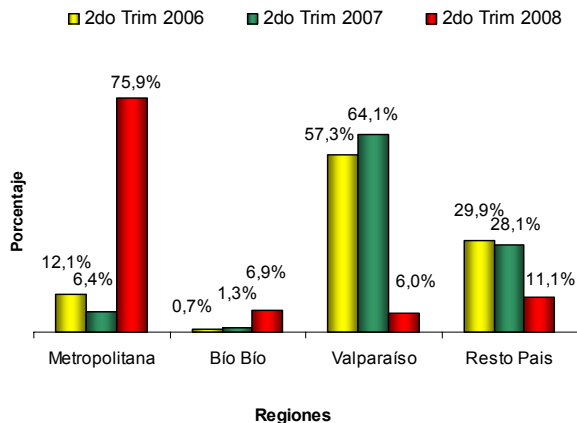


c) Marihuana procesada

En el segundo trimestre del año 2008, los decomisos de marihuana procesada se concentran, en las regiones Metropolitana (75,9%), Bio Bio (6,9%) y Valparaíso (6,0%). En conjunto éstas representan el 88,9% del total nacional.

Respecto del mismo período del año 2007, la Región Metropolitana presenta un significativo aumento en su peso porcentual (de 6,4% a 75,9%). En cambio la Región de Valparaíso disminuyó significativamente su participación de 64,1% a 6,0%.

Gráfico 8: Distribución porcentual de decomisos de marihuana procesada según región



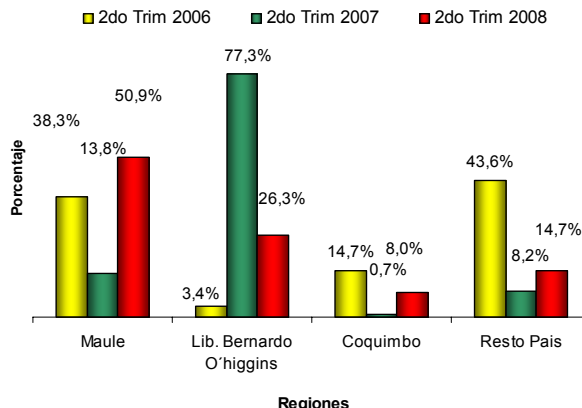
d) Plantas de marihuana

Las regiones que concentran las mayores cantidades de decomisos de plantas de marihuana en el segundo trimestre del año 2008 son la Región del Maule (50,9%), Libertador Bernardo O'Higgins (26,3%) y Coquimbo (8,0%). En conjunto representan un 85,3% del total nacional.

En el segundo trimestre del año 2007 y 2008, la Región de del Libertador Bernardo O'Higgins disminuyó

significativamente su participación porcentual de 77,3% a un 26,3%. En contraste la Región del Maule aumenta significativamente su participación de 13,8% a 50,9%.

Gráfico 9: Distribución porcentual de decomisos de plantas de marihuana según región

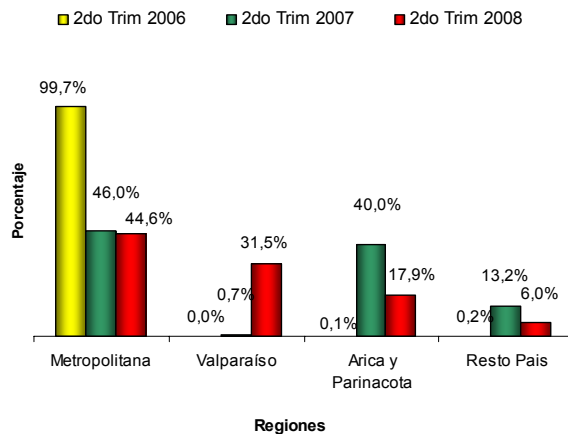


e) Fármacos

En el segundo trimestre del año 2008, casi la totalidad de los decomisos de fármacos se realizan en la Región Metropolitana (99,7% del total nacional).

Respecto del año 2007, la región de Arica y Parinacota presenta una disminución considerable en su participación de 40,0% a 17,9%.

Gráfico 10: Distribución porcentual de decomisos de fármacos según región



INCAUTACIÓN DE ARMAS

a) Armas Blancas

En el caso de incautaciones de armas blancas, estas se concentran en la Región Metropolitana (74,2%), Antofagasta (7,6%) y Coquimbo y Valparaíso con (4,5%). Estas regiones representan en conjunto un 90,9% del total nacional.

**Tabla N° 3: Incautación de armas blancas
Segundo trimestre Años 2006 – 2008**

Región	2do Trim 2006	2do Trim 2007	2do Trim 2008	% País 2008
Arica y Parinacota	0	1	2	3,0%
Tarapacá	0	1	1	1,5%
Antofagasta	0	0	5	7,6%
Atacama	1	0	1	1,5%
Coquimbo	2	1	3	4,5%
Valparaíso	0	1	3	4,5%
Metropolitana	23	7	49	74,2%
Lib. Bernardo O'higgins	0	0	0	0,0%
Maule	7	0	0	0,0%
Bío Bío	16	2	0	0,0%
Araucanía	0	0	0	0,0%
De Los Ríos	0	0	0	0,0%
De Los Lagos	0	1	0	0,0%
Aysén	0	0	0	0,0%
Magallanes	0	0	2	3,0%
País	49	14	66	100,0%

b) Armas de Fuego

Las incautación de armas de fuego se concentran en las regiones Metropolitana (46,8%), de Valparaíso (24,6%) y El Maule (5,8%) las que representan un 77,2% del total nacional.

**Tabla N° 4: Incautación de armas de fuego
Segundo trimestre Años 2006 – 2008**

Región	2do Trim 2006	2do Trim 2007	2do Trim 2008	% País 2008
Arica y Parinacota	0	1	3	1,8%
Tarapacá	10	3	6	3,5%
Antofagasta	8	9	6	3,5%
Atacama	1	2	1	0,6%
Coquimbo	11	3	4	2,3%
Valparaíso	19	32	42	24,6%
Metropolitana	72	63	80	46,8%
Lib. Bernardo O'higgins	7	8	7	4,1%
Maule	17	7	10	5,8%
Bío Bío	11	12	5	2,9%
Araucanía	5	2	4	2,3%
De Los Ríos	2	0	0	0,0%
De Los Lagos	0	1	3	1,8%
Aysén	0	0	0	0,0%
Magallanes	0	1	0	0,0%
País	163	144	171	100,0%

ANEXOS

Tabla N° 1

Procedimientos policiales por Ley de Drogas Serie Segundo Trimestre 2004 – 2008

	2do trim 2004	2do trim 2005	2do trim 2006	2do trim 2007	2do trim 2008	Variación % últimos 3 años	
						tr2_07 / tr2_06	tr2_08 / tr2_07
TOTAL PAIS	2.269	3.174	6.536	4.542	6.860	-30,5%	51,0%

Tabla N° 2

Variación porcentual de Procedimientos policiales por Ley de Drogas año 2008
Último año

	1er trim 2008	2do trim 2007	2do trim 2008	Variación Porcentual	
				Trimestre Anterior	Igual Trimestre
TOTAL PAIS	6.429	4.542	6.860	6,7%	51,0%

Tabla N° 3

Procedimientos policiales por Ley de Drogas según tipo
Serie Segundo Trimestre 2005 – 2008

TIPO PROCEDIMIENTOS	2 Trimestre 2005		2 Trimestre 2006		2 Trimestre 2007		2 Trimestre 2008		Variación % últimos 2 años	
	frec	%	frec	%	frec	%	frec	%	tr2_07 / tr2_06	tr2_08 / tr2_07
DELITO FLAGRANTE	2680	84,44	6260	95,78	4140	91,15	6554	95,54	-33,9%	58,3%
OPERACION ESPECIAL	102	3,21	99	1,51	116	2,55	22	0,32	17,2%	-81,0%
OPERACION ESPECIAL DE CONTROL	7	0,22	5	0,08	22	0,48	22	0,32	340,0%	0,0%
ORDEN AMPLIA INVEST	161	5,07	112	1,71	90	1,98	38	0,55	-19,6%	-57,8%
ORDEN SIMPLE INVEST	11	0,35	14	0,21	13	0,29	5	0,07	-7,1%	-61,5%
OTRO	213	6,71	46	0,70	161	3,54	198	2,89	250,0%	23,0%
NO ESPECIFICA	-	-	-	-	-	-	21	-	-	-
TOTAL PAIS	3.174	100,00	6.536	100,00	4.542	100,00	6.860	100,00	-30,5%	51,0%

Tabla N° 4

Variación porcentual de Procedimientos policiales por Ley de Drogas según tipo
Último Año

TIPO PROCEDIMIENTOS	1 Trim 2008		2 Trim 2007		2 Trim 2008		Variación Porcentual	
	frec	%	frec	%	frec	%	Trimestre Anterior	Igual Trimestre
DELITO FLAGRANTE	4256	92,28	4140	91,15	6554	95,54	54,0%	58,3%
OPERACION ESPECIAL	46	1,00	116	2,55	22	0,32	-52,2%	-81,0%
OPERACION ESPECIAL DE CONTROL	30	0,65	22	0,48	22	0,32	-26,7%	0,0%
ORDEN AMPLIA INVEST	23	0,50	90	1,98	38	0,55	65,2%	-57,8%
ORDEN SIMPLE INVEST	3	0,07	13	0,29	5	0,07	66,7%	-61,5%
OTRO	254	5,51	161	3,54	198	2,89	-22,0%	23,0%
NO ESPECIFICA	-	-	-	-	21	-	-	-
TOTAL PAIS	4.612	100,00	4.542	100,00	6.860	100,00	48,7%	51,0%

Tabla N° 5

Detenciones policiales por Ley de Drogas según tipo de infracción
Serie Segundo Trimestre 2005 – 2008

Infracción	2 Trim 2005		2 Trim 2006		2 Trim 2007		2 Trim 2008		Variación % últimos 2 años	
	frec	%	frec	%	frec	%	frec	%	tr2_07 / tr2_06	tr2_08 / tr2_07
CONSUMO	1552	34,95	1165	13,77	883	13,61	699	7,08	-24,2%	-20,8%
CULTIVO	42	0,95	43	0,51	104	1,60	135	1,37	141,9%	29,8%
ELABORACION	1	0,02	4	0,05	3	0,05	0	0,00	-25,0%	-100,0%
ORDEN APREHENSION	210	4,73	36	0,43	59	0,91	50	0,51	63,9%	-15,3%
PORTE	1124	25,31	5091	60,17	3068	47,30	6032	61,11	-39,7%	96,6%
TRAFICO	1512	34,05	2113	24,97	2367	36,49	2953	29,92	12,0%	24,8%
NO ESPECIFICA	-	-	9	-	2	-	1	0,01	-	-
Total	4.441	100,00	8.461	100,00	6.486	100,00	9.870	100	-23,3%	52,2%

Tabla N° 6

Variación porcentual de Detenciones policiales por Ley de Drogas según tipo de infracción
Último Año

Infracción	1 Trim 2008		2 Trim 2007		2 Trim 2008		Variación Porcentual	
	frec	%	frec	%	frec	%	Trimestre Anterior	Igual Trimestre
CONSUMO	1001	15,58	883	13,61	699	7,08	-30,2%	-20,8%
CULTIVO	354	5,51	104	1,60	135	1,37	-61,9%	29,8%
ELABORACION	1	0,02	3	0,05	0	0,00	-100,0%	-100,0%
ORDEN APREHENSION	87	1,35	59	0,91	50	0,51	-42,5%	-15,3%
PORTE	2897	45,10	3068	47,30	6032	61,11	108,2%	96,6%
TRAFICO	2083	32,43	2367	36,49	2953	29,92	41,8%	24,8%
NO ESPECIFICA	0	0,00	2	0,03	1	0,01	-	-
Total	6.423	100,00	6.486	100,00	9.870	100	53,7%	52,2%

Tabla N° 7

Droga decomisada según región
Clorhidrato de Cocaína (kilogramos), Decomiso segundo Trimestre 2006 – 2008

REGION	2do trim 2006	2do trim 2007	2do trim 2008	Distribución % regional	
				2do trim 2007	2do trim 2008
Arica y Parinacota	162,62	317,59	310,53	36,1%	39,2%
Tarapacá	112,32	140,30	88,23	16,0%	11,1%
Antofagasta	11,43	177,38	113,24	20,2%	14,3%
Atacama	67,94	0,13	74,66	0,0%	9,4%
Coquimbo	1,35	2,03	0,21	0,2%	0,0%
Valparaíso	52,58	46,24	26,67	5,3%	3,4%
Metropolitana	98,12	188,14	168,57	21,4%	21,3%
Lib. Bernardo O'higgins	0,18	0,38	2,25	0,0%	0,3%
Maule	0,48	3,18	1,12	0,4%	0,1%
Bío Bío	0,64	1,61	3,43	0,2%	0,4%
Araucanía	0,24	0,16	1,38	0,0%	0,2%
De Los Ríos	0,23	0,00	0,00	0,0%	0,0%
De Los Lagos	0,12	1,43	1,22	0,2%	0,2%
Aysén	0,08	0,00	0,00	0,0%	0,0%
Magallanes	0,00	0,04	0,01	0,0%	0,0%
PAIS	508,32	878,60	791,50	100,0%	100,0%

* se incluyen los decomisos de Clorhidrato de Cocaína líquida (Lts.)

Tabla N° 8

**Droga decomisada según región
Pasta Base de Cocaína (kilogramos) - Decomiso segundo Trimestre 2006 - 2008**

REGION	2do trim 2006	2do trim 2007	2do trim 2008	Distribución % regional	
				2do trim 2007	2do trim 2008
Arica y Parinacota	268,00	54,87	61,99	2,8%	3,3%
Tarapacá	647,38	184,36	616,54	9,4%	33,0%
Antofagasta	307,54	705,24	575,68	35,8%	30,9%
Atacama	3,42	394,33	6,65	20,0%	0,4%
Coquimbo	0,90	424,89	199,23	21,6%	10,7%
Valparaíso	25,12	14,73	39,65	0,7%	2,1%
Metropolitana	155,19	174,13	338,56	8,8%	18,1%
Lib. Bernardo O'higgins	9,31	0,79	5,21	0,0%	0,3%
Maule	1,19	0,26	2,20	0,0%	0,1%
Bío Bío	8,03	13,80	18,90	0,7%	1,0%
Araucanía	1,14	0,03	0,00	0,0%	0,0%
De Los Ríos	0,01	0,77	0,05	0,0%	0,0%
De Los Lagos	0,19	0,01	0,91	0,0%	0,0%
Aysén	0,01	0,00	0,00	0,0%	0,0%
Magallanes	0,00	0,00	0,00	0,0%	0,0%
PAIS	1427,42	1968,21	1865,57	100,0%	100,0%

Tabla N° 9

**Droga decomisada según región
Marihuana Procesada (kilogramos) - Decomiso segundo Trimestre 2006 - 2008**

REGION	2do trim 2006	2do trim 2007	2do trim 2008	Distribución % regional	
				2do trim 2007	2do trim 2008
Arica y Parinacota	28,68	14,79	23,00	1,1%	0,6%
Tarapacá	22,39	51,73	101,12	3,9%	2,4%
Antofagasta	47,81	129,48	77,88	9,7%	1,9%
Atacama	0,89	48,16	3,60	3,6%	0,1%
Coquimbo	14,07	16,05	23,12	1,2%	0,6%
Valparaíso	616,59	855,98	251,08	64,1%	6,0%
Metropolitana	130,62	86,05	3154,09	6,4%	75,9%
Lib. Bernardo O'higgins	69,80	23,82	13,66	1,8%	0,3%
Maule	122,95	30,32	91,50	2,3%	2,2%
Bío Bío	7,88	17,31	288,23	1,3%	6,9%
Araucanía	7,33	2,10	88,89	0,2%	2,1%
De Los Ríos	3,42	5,05	0,32	0,4%	0,0%
De Los Lagos	0,40	51,11	34,45	3,8%	0,8%
Aysén	3,55	0,93	2,17	0,1%	0,1%
Magallanes	0,22	1,79	3,36	0,1%	0,1%
PAIS	1076,58	1334,67	4156,47	100,0%	100,0%

Tabla N° 10

**Droga decomisada según región
Plantas de Marihuana (unidades) - Decomiso segundo Trimestre 2006 - 2008**

REGION	2do trim 2006	2do trim 2007	2do trim 2008	Distribución % regional	
				2do trim 2007	2do trim 2008
Arica y Parinacota	0	0	0	0,0%	0,0%
Tarapacá	14	91	21	0,5%	0,3%
Antofagasta	2	36	9	0,2%	0,1%
Atacama	0	176	21	1,0%	0,3%
Coquimbo	1.640	130	545	0,7%	8,0%
Valparaíso	4.388	395	324	2,2%	4,8%
Metropolitana	349	543	263	3,0%	3,9%
Lib. Bernardo O'higgins	381	13.988	1.785	77,3%	26,3%
Maule	4.288	2.504	3.457	13,8%	50,9%
Bío Bío	70	161	311	0,9%	4,6%
Araucanía	10	40	16	0,2%	0,2%
De Los Ríos	3	17	0	0,1%	0,0%
De Los Lagos	1	10	34	0,1%	0,5%
Aysén	0	0	0	0,0%	0,0%
Magallanes	38	11	0	0,1%	0,0%
PAIS	11.184	18.102	6.786	100,0%	100,0%

Tabla N° 11

**Droga decomisada según región
Fármacos (unidades) - Decomiso segundo Trimestre 2006 - 2008**

REGION	2do trim 2006	2do trim 2007	2do trim 2008	Distribución % regional	
				2do trim 2007	2do trim 2008
Arica y Parinacota	234	4.186	2.058	40,0%	17,9%
Tarapacá	0	18	217	0,2%	1,9%
Antofagasta	12	266	0	2,5%	0,0%
Atacama	0	0	30	0,0%	0,3%
Coquimbo	38	240	15	2,3%	0,1%
Valparaíso	16	78	3.628	0,7%	31,5%
Metropolitana	394.907	4.810	5.126	46,0%	44,6%
Lib. Bernardo O'higgins	9	19	0	0,2%	0,0%
Maule	36	9	105	0,1%	0,9%
Bío Bío	0	71	54	0,7%	0,5%
Araucanía	33	0	48	0,0%	0,4%
De Los Ríos	0	19	0	0,2%	0,0%
De Los Lagos	819	736	48	7,0%	0,4%
Aysén	14	0	0	0,0%	0,0%
Magallanes	1	2	176	0,0%	1,5%
PAIS	396.119	10.454	11.505	100,0%	100,0%

Tabla N° 12

Droga decomisada según región
Heroína (kilos) - Decomiso segundo Trimestre 2006 - 2008

REGION	2do trim 2006	2do trim 2007	2do trim 2008	Distribución % regional	
				2do trim 2007	2do trim 2008
Arica y Parinacota	0,00	0,00	0,00	-	-
Tarapacá	0,00	0,00	0,00	-	-
Antofagasta	0,00	0,00	0,00	-	-
Atacama	0,00	0,00	0,00	-	-
Coquimbo	0,00	0,00	0,00	-	-
Valparaíso	0,00	0,00	0,00	-	-
Metropolitana	5,95	0,00	0,00	-	-
Lib. Bernardo O´higgins	0,00	0,00	0,00	-	-
Maule	0,00	0,00	0,00	-	-
Bío Bío	0,00	0,00	0,00	-	-
Araucanía	0,00	0,00	0,00	-	-
De Los Ríos	0,00	0,00	0,00	-	-
De Los Lagos	0,00	0,00	0,00	-	-
Aysén	0,00	0,00	0,00	-	-
Magallanes	0,00	0,00	0,00	-	-
PAIS	5,95	0,00	0,00	-	-

Tabla N° 13

Incautación de Armas Blancas según región
Armas Blancas (unidades) - Incautación segundo Trimestre 2006 – 2008

REGION	2do trim 2006	2do trim 2007	2do trim 2008	Distribución % regional	
				2do trim 2007	2do trim 2008
Arica y Parinacota	0	1	2	7,1%	3,0%
Tarapacá	0	1	1	7,1%	1,5%
Antofagasta	0	0	5	0,0%	7,6%
Atacama	1	0	1	0,0%	1,5%
Coquimbo	2	1	3	7,1%	4,5%
Valparaíso	0	1	3	7,1%	4,5%
Metropolitana	23	7	49	50,0%	74,2%
Lib. Bernardo O´higgins	0	0	0	0,0%	0,0%
Maule	7	0	0	0,0%	0,0%
Bío Bío	16	2	0	14,3%	0,0%
Araucanía	0	0	0	0,0%	0,0%
De Los Ríos	0	0	0	0,0%	0,0%
De Los Lagos	0	1	0	7,1%	0,0%
Aysén	0	0	0	0,0%	0,0%
Magallanes	0	0	2	0,0%	3,0%
PAIS	49	14	66	100,0%	100,0%

Tabla N° 14

Incautación de Armas de Fuego según región
 Armas de Fuego (unidades) - Incautación segundo Trimestre 2006 – 2008

REGION	2do trim 2006	2do trim 2007	2do trim 2008	Distribución % regional	
				2do trim 2007	2do trim 2008
Arica y Parinacota	0	1	3	0,7%	1,8%
Tarapacá	10	3	6	2,1%	3,5%
Antofagasta	8	9	6	6,3%	3,5%
Atacama	1	2	1	1,4%	0,6%
Coquimbo	11	3	4	2,1%	2,3%
Valparaíso	19	32	42	22,2%	24,6%
Metropolitana	72	63	80	43,8%	46,8%
Lib. Bernardo O'higgins	7	8	7	5,6%	4,1%
Maule	17	7	10	4,9%	5,8%
Bío Bío	11	12	5	8,3%	2,9%
Araucanía	5	2	4	1,4%	2,3%
De Los Ríos	2	0	0	0,0%	0,0%
De Los Lagos	0	1	3	0,7%	1,8%
Aysén	0	0	0	0,0%	0,0%
Magallanes	0	1	0	0,7%	0,0%
PAIS	163	144	171	100,0%	100,0%